

חלק ראשון - הבנה והבעה

פרק א - מפגש ראשון עם הטקסט*

1. מרכיבי תהליך התקשורת

בבסיס המילה "תקשורת" עומד השורש קש"ר. שורש זה מעיד על האדם כיצור חברתי הזקוק לקיום קשר עם בני אדם אחרים, כלומר להעביר להם מסרים ולקבל מהם מסרים. כדי להעביר מסרים זקוקים בני האדם למערכת משותפת של סימנים, שבאמצעותה יתקשרו ביניהם. מערכת הסימנים הנפוצה ביותר היא מערכת המילים בשפה, ואליה נלוות מערכות נוספות כמו: הבעות פנים, תנועות גוף, טון דיבור וכדומה. חמישה גורמים משתתפים בתהליך התקשורת:

- א. **מוען** - משדר את המסר
- ב. **נמען** - מקבל את המסר
- ג. **מסר** - תוכן התקשורת: מידע, בקשה, ברכה, התנצלות ועוד
- ד. **קוד** - מערכת הסימנים המשותפת למוען ולנמען
- ה. **ערוץ** - דרכו מועבר המסר: שמיעתי, כתוב או חזותי.

2. כותרות הטקסט

הקוראים בודקים את כותרות הטקסט: כותרת ראשית וכותרות משנה, מגייסים את ידע העולם האישי שלהם על הנושא הנדון בטקסט ושואלים את עצמם:

- מהו **נושא** הטקסט?
- מה כותרות המשנה מוסיפות על הנאמר בכותרת הראשית?
- מהם המושגים המוזכרים בכותרות?
- האם הם מכירים או אינם מכירים את המושגים הללו?
- מהו **תחום החיים** שבו עוסק המאמר, כגון: כלכלה, תקשורת, חינוך, סוציולוגיה, פוליטיקה, חקלאות.
- מהו **ידע העולם האישי** שלהם על המושגים המוזכרים?
- היכן יוכלו לברר על המושגים הללו אם אינם ידועים להם?

* הדרך המוצגת בפרק זה מיועדת להתמודדות עם טקסטים הניתנים בבית הספר ומלווים במשימות. במציאות היומיומית כאשר קוראים טקסטים לא נדרשים להתמודד עם משימות נלוות.

3. נסיבות השיח

לאחר בדיקת הכותרת וגיוס ידע העולם שלהם, הם בודקים את ההקשר הנסיבתי של הטקסט. בהקשר הנסיבתי* הכוונה בעיקר ליחסי המוען והנמען, לבמה (מקום פרסום הטקסט), לערוץ התקשורת שהטקסט מועבר בו (ערוץ דבור או כתוב), לזמן כתיבתו של הטקסט ולמקום הכתיבה.

הקוראים צריכים לשאול את עצמם:

- **המוען** - מי המוען? האם הוא מוכר להם? האם הוא מומחה בתחום?
- **הבמה** - באיזו "במה" התפרסם הטקסט? עיתון, רדיו, אינטרנט או אנציקלופדיה? האם הבמה מוכרת לכם?
- **התאריך** - מתי נכתב הטקסט? האם הוא אקטואלי ורלוונטי או שהוא התיישן?

4. האמצעים החזותיים הנלווים לטקסט

האמצעים החזותיים הנלווים לטקסט: תצלום, איור, קריקטורה, גרף או דיאגרמה הם שותפים מלאים ביצירת המשמעות הכוללת.

כדי להפיק מידע על הקוראים

- לבדוק האם הם מכירים את האמצעי החזותי ויודעים להפיק מידע ממנו?
- לקרוא את הכותרות של האמצעי החזותי.
- למצוא את הקשר בין נושא המאמר ובין האמצעי החזותי.

5. המשימות הנלוות לטקסט

כדי להיות מוכנים לקראת קריאת הטקסט השלם בבית הספר, יש לקרוא את המשימות הנלוות לטקסט לפני קריאת הטקסט ולהפיק מהן מידע.

זיהוי נכון של רכיבי המשימה ופענוח נכון שלהם מאפשרים לענות באופן טוב ונכון על המשימות.

תהליך זה נעשה בשלבים:

- א. **קריאת השאלה.**
- ב. מה **המידע** שניתן להפיק מהשאלה?
 - רצוי ליצור משפט חיווי מתוך השאלה. כלומר, משפט שמסתיים בנקודה.
- ג. מה השאלה **שואלת** אותנו? כלומר, מה עלינו למצוא?
 - לשם כך יש להבין את רכיבי השאלה:
 - לסמן את **צורות הציווי** ואת **מילות השאלה**.
 - לציין למה מתייחסת כל מילת שאלה או צורת ציווי.

* תכנית הלימודים לבית הספר העל-יסודי ב"עברית", עמוד 49.

- ד. **איסוף** כל המידע בכתב. כעת בידי הקוראים מידע רב על אודות הטקסט, לכן קריאת הטקסט תהיה ידידותית יותר ומושכלת.
- ה. במהלך הקריאה (ראשונה או חוזרת) של הטקסט השלם הקוראים **מסמנים** בטקסט מידע רלוונטי למשימות.

דוגמות:

1. תחום הדעת: תנ"ך

בפסוקים 10-11 בספר שמואל א, פרק כ' הנבל משיב בסירוב לבקשת דוד.

מילת שאלה שמתייחסת לנושא שבו עוסקת השאלה.

א. מהי **סיבת הסירוב**?

מילת שאלה שמתייחסת לנושא שבו השאלה עוסקת.

ב. **מה בדברי נבל מעליב ומכעיס את דוד עד שהוא מעוניין להכחיד את כל הזכרים במשפחתו.**

- מהו ה**מידע** שניתן להפיק מתוך השאלה?
- מה השאלה **שואלת**? מה עלינו למצוא בטקסט?

- דוד מבקש בקשה מנבל.

הבקשה היא _____

- נבל מסרב לבקשת דוד.

נבל אומר _____

- יש סיבה לעובדה שנבל מסרב לבקשת דוד.

הסיבה היא _____

- נבל עונה לדוד ומכעיס אותו.

דבריו המכעיסים של נבל הם _____

- דוד מעוניין להכחיד את כל הזכרים במשפחתו של נבל.

דוד אומר _____

2. תחום הדעת: היסטוריה

ד' ישראלי טוען כי "אכן היו שתי אומות אשר אין כל מגע ומשא ביניהן וכל קרבה".

מילת שאלה שמתייחסת לנושא שבו עוסקת השאלה.

א. **מיהן** שתי האומות המנוכרות זו לזו, לדעת ד' ישראלי?

מילת שאלה מתייחסת לגורם ולסיבה.

ב. **מדוע** אין כל מגע ומשא ביניהן וכל קרבה לדעת ד' ישראלי?

מילת שאלה שמתייחסת לנושא שבו עוסקת השאלה.

ג. מי מבין שתי "האומות" מחוקקת את החוקים המקבעים את המציאות?

- מהו המידע שניתן להפיק מתוך השאלה?
- מה השאלה שואלת? מה עלינו למצוא בטקסט?

- ד' ישראלי טוען טענה.

הטענה שלו היא _____

- יש שתי אומות שמנוכרות זו לזו.

שתי האומות הן _____

- יש סיבה שאין כל מגע בין שתי האומות.

הסיבה היא _____

- אחת האומות מחוקקת חוקים שמקבעים את המציאות.

האומה שמחוקקת את החוקים היא _____

א. מילות השאלה

מילת השאלה	תוכן התשובה
מי, מה	התייחסות לנושא שעליו מדובר
מאין, איפה, היכן, לאן	התייחסות למקום, לכיוון
מתי	התייחסות לזמן
למה, מדוע, מאיזו סיבה	התייחסות לגורם ולסיבה
לשם מה, לאיזו מטרה	התייחסות לתכלית, למטרה
איך, כיצד, באיזה אופן	התייחסות לדרך, לשיטה ולאופן
כמה, באיזו מידה	התייחסות לכמות

ק. צורת ציווי*

צורות הציווי	משמעות
בססו	יש להביא הוכחות, ציטוטים לטענה, לקביעה, לתופעה, לבעיה וכו'.
דונו	יש להציג בהרחבה את הטענה, את הקביעה, את התופעה, את הבעיה וכו', מכמה זוויות ראייה, כגון: יתרונות וחסרונות, תחומים שונים: כלכלי, חברתי, תרבותי ועוד.
הגדירו	יש לכתוב את משמעות המילה, המושג, הצירוף.
הדגימו	יש להביא דוגמות לטענה, לקביעה, לתופעה, לבעיה וכו' (מומלץ להביא דוגמות מגוונות מתחומים שונים).
הוכיחו	יש להביא הוכחות/ראיות רלוונטיות מן הטקסט כדי לאשר טענה, קביעה.
הסבירו	יש לפרש את הכתוב במילים אחרות, כך שיהיה מובן וברור.
העריכו	יש להביע דעה על תופעה, דרך פעולה ועוד.
הציגו	יש לערוך היכרות עם הבעיה, התופעה, הטענה, הקביעה וכו' (לכתוב עליה בהרחבה).
השוו	יש לבחון את הדומה ואת השונה בין שני דברים או יותר בעלי מכנה משותף על סמך קריטריונים.
חוו דעתכם	יש לכתוב את דעתכם על טענה, על קביעה, על החלטה, על המלצה וכו'.
מיינו	יש לחלק את הנתונים לקבוצות על סמך מכנה משותף ביניהן.
מנו	יש לכתוב (לקבוע) את העובדות, הגורמים וכו' (על פי דרישות המשימה).
נמקו	יש להביא נימוקים, סיבות לטענה, לקביעה, לבעיה וכו'.
נתחו	יש לחקור ולברר נושא, טענה, בעיה, תופעה וכו' על כל חלקיו.
פרטו	יש לכתוב את כל הפרטים הקשורים לתופעה, לבעיה, לטענה וכו'.
ציינו	יש להתייחס לכל הדברים מבלי לפרט אותם.
תארו	יש לכתוב בהרחבה את פרטי הבעיה, התופעה, הטענה, הקביעה וכו'.

* הכוונה למונח השגור "מילות הוראה".

תרגיל 1

קראו את הטקסט שלפניכם, נתחו את השאלות שאחריו וענו עליהן.

איסוף מי גשם

(מתוך 'טיפים ירוקים - מים', מאת אסף טנא,

http://www.ecowave.org.il/tricks.php?category_id=1)

אולי זה נשמע קשה לאסוף מי גשם אבל זה די פשוט למעשה. אפשר לצאת החוצה במבול עם קערה ולחכות שהיא תתמלא, בדיחה. מה שבאמת צריך זה דלי או פיילה (אני משתמש בדליים לבנים 18 ק"ג של טחינה). יש לדאוג שהדלי יהיה נקי ומוכן לשימוש ובהישג יד, ואז לפני שמתחיל לרדת מבול, מוציאים את הדלי החוצה - למרפסת, לגג, לחצר. אחרי שהגשמים נגמרים יש לנו מים ראויים לשתייה או לכל שימוש אחר.

פיילה - קערה גדולה

שאלות

1. מדוע כתב הטיפ ממליץ לנו לאסוף מי גשם?
 - א. מהי מילת השאלה/צורת הציווי?
 - ב. למה היא מתייחסת?
 - ג. מה השאלה אומרת?
 - ד. מה השאלה שואלת?
 - ה. מהי התשובה לשאלה?

2. פרטו את ההכנות שיש לבצע כדי להיות מוכנים לאיסוף מי גשם.
 - א. מהי מילת השאלה/צורת הציווי?
 - ב. למה היא מתייחסת?
 - ג. מה השאלה אומרת?
 - ד. מה השאלה שואלת?
 - ה. מהי התשובה לשאלה?

תרגיל 2

קראו את הטקסט שלפניכם, נתחו את השאלות שאחריו וענו עליהן.

שטיפת ירקות ופירות

(מתוך 'טיפים ירוקים - מים', מאת אסף טנא,

http://www.ecowave.org.il/tricks.php?category_id=1)

כשאני שוטף ירקות ופירות אני פשוט ממלא קערה גדולה במים ומכניס את הכול לתוכה, משרה ומקרצף עם מברשת קטנה לשביעות רצוני. כשהמים מתלכלכים אני מוציא את הירקות/פירות ומשקה את העציצים, אם יש צורך, אני ממלא את הקערה שוב במים נקיים וממשיך לשטוף. כדי להוריד שאריות חול מירקות אפשר להשתמש גם במים המשומשים, ולאחר מכן למלא עבורם מים נקיים לשטיפה נוספת.

בכלל, מאוד מומלץ להחזיק קערה גדולה או שתיים בהישג יד במטבח, ואפשר להיעזר בהן רבות כדי לחסוך מים וכדי לאגור מים לשימוש חוזר.

שאלות

1. ציינו מה מטרת כותב הטקסט.

- א. מהי מילת השאלה/צורת ציווי?
- ב. למה היא מתייחסת?
- ג. מה השאלה אומרת?
- ד. מה השאלה שואלת?
- ה. מהי התשובה לשאלה?

2. ציינו שימוש שכותב הטיפ עושה.

- א. מהי מילת השאלה/צורת הציווי?
- ב. למה היא מתייחסת?
- ג. מה השאלה אומרת?
- ד. מה השאלה שואלת?
- ה. מהי התשובה לשאלה?

3. מתי יש למלא את הקערה פעם נוספת במים נקיים?

א. מהי מילת השאלה/צורת הציווי?

ב. למה היא מתייחסת?

ג. מה השאלה אומרת?

ד. מה השאלה שואלת?

ה. מהי התשובה לשאלה?

תרגיל 3

קראו את הטקסט שלפניכם, נתחו את השאלות שאחריו וענו עליהן.

תחבורה

(מתוך האתר של החברה להגנת הטבע <http://www.teva.org.il>)

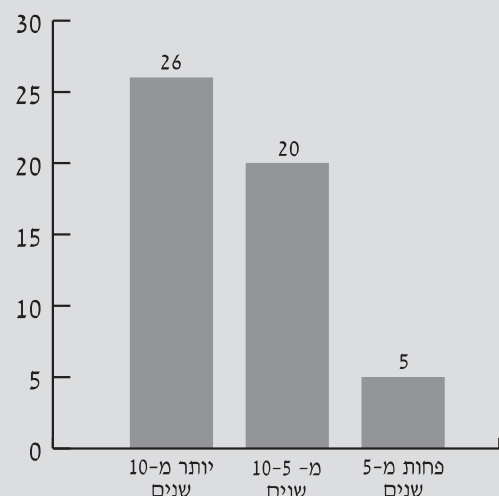
מחקר של המשרד להגנת הסביבה ו"אדם טבע ודין" גילה כי בגוש דן בלבד נפטרים מדי שנה כ- 1,100 איש וכל ילד חמישי סובל מסימפטומים נשימתיים, כתוצאה מזיהום אוויר. הגורם המרכזי לזיהום האוויר בגוש דן הוא תחבורה. כלי הרכב הרבים העוברים במטרופולין במשך היממה פולטים לאוויר גזים וחומרים רעילים ומסוכנים לנשימה. הפתרון המתחייב לבעיה זו הוא צמצום כמות כלי הרכב העוברים במטרופולין. לשם כך נדרשות חלופות ראויות לשימוש ברכב פרטי.

קהילת החברה להגנת הטבע באזור תל אביב פועלת בשיתוף עם צוות התחבורה של הפורום הירוק לאיכות חיים בתל אביב-יפו, לשיפור התחבורה הציבורית בעיר, לקידום הרכבת הקלה ושביילי האופניים, לפינוי המדרכות למען הולכי הרגל ולצמצום מספר כלי הרכב הנכנסים לעיר מדי יום.

(קישור מלא:

<http://www.teva.org.il/?CategoryID=687&Page=2>)

כלי רכב מזהמים



שאלות

1. איך אפשר לצמצם את זיהום האוויר בגוש דן?
 - א. מהי מילת השאלה/צורת הציווי?
 - ב. למה היא מתייחסת?
 - ג. מה השאלה אומרת?
 - ד. מה השאלה שואלת?
 - ה. מהי התשובה לשאלה?

2. לשם מה צורך גרף "כלי רכב מזהמים" לטקסט?
 - א. מהי מילת השאלה/צורת הציווי?
 - ב. למה היא מתייחסת?
 - ג. מה השאלה אומרת?
 - ד. מה השאלה שואלת?
 - ה. מהי התשובה לשאלה?

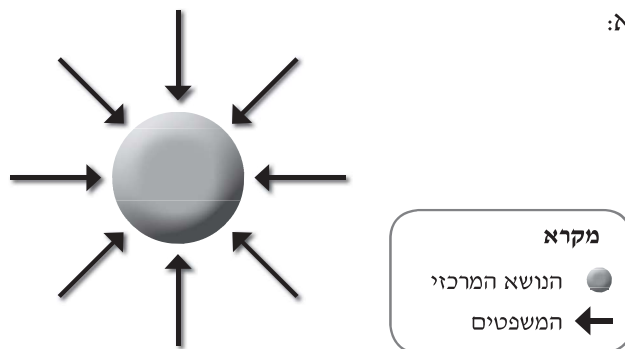
פרק ב - מפגש מעמיק עם הטקסט

1. תכונות של טקסט

א. לכיזות = קוהרנטיות

טקסט לכיד הוא טקסט שכל חלקיו, כלומר כל המשפטים בו, מתאימים ושייכים לנושא המרכזי הנדון בטקסט. בטקסט שבו הנושא המרכזי מוחלף בנושא אחר ללא סיבה ברורה, נפגעת הלכידות והטקסט אינו תקין.

אפשר להמחיש זאת באמצעות השרטוט הבא:



דוגמה לטקסט לכיד:

פנדה

הפנדה היא משפחה קטנה של טורפי יבשה ואליה שייכים שני מינים: פנדה ענקים ופנדה זנובה. הפנדה הענקית נראית כמו דב קטן, צבעה לבן ושחור, אורך גופה יכול להגיע עד 1.80 מטרים ומשקלה עד 135 ק"ג. הפנדה הענקית היא יפה ונדירה, ולכן הפכה להיות סמל מסחרי של חברות וארגונים העוסקים בהגנה על הטבע. הפנדה הזנובה קטנה יותר מהפנדה הענקית, צבעה חום, היא פעילה בצמרות העצים ועל הקרקע כאחד, וניזונה בעיקר מפירות, עלים וחרקים. את הפנדה הזנובה ניתן למצוא בגני חיות רבים בעולם, וקהל המבקרים אמוד נלהב מפעלתנותה הרבה.

- טקסט זה לכיד משום שכל המשפטים בו עוסקים ברעיון מרכזי אחד – הפנדה, משפחה קטנה של טורפי יבשה.

דוגמה לטקסט לא לכיד:

לואי הארבעה עשר

לואי הארבעה עשר שלט בצרפת יותר מחמישים שנה ביד רמה, בפאר ובהדר רב. חצר ארמונו התנהלה בנשפים מהודרים במשתאות חגיגיים ובמסיבות מפוארות. הוא לא הסתפק בארמון אחד, ארמון הלובר שבפריז, ולכן בנה סמוך לעיר את ארמון ורסאי המפואר והמטופח להפליא. לואי הארבעה עשר כונה גם "מלך השמש". השמש היא כוכב אחד בגלקסיה שלנו, והיא ממוקמת במרכז של קבוצת כוכבי לכת הסובבים אותה. מרחקה של השמש מכדור הארץ הוא כ- 150 מיליון קילומטרים, והטמפרטורה במעמקה היא כ- 14 מיליון מעלות צלסיוס.

- טקסט זה אינו לכיד משום שכל המשפטים אינם עוסקים ברעיון מרכזי אחד, אלא במספר רעיונות: לואי הארבעה עשר ומערכת השמש.

ק. קישוריות

כדי שחלקי הטקסט לא יהיו מנותקים זה מזה, הכותב משתמש בקישוריות, הוא מצליח "להדביק" בין החלקים השונים ויוצר רצף טקסטואלי בין המילים, בין המשפטים ובין הפסקות.

(1) מילות קישור

מילות הקישור הופכות את הטקסט מרצף מקרי של משפטים לטקסט בעל משמעות. כאשר בבית הספר קוראים טקסט המלווה במשימות, כדאי לסמן את מילות הקישור המשמעותיות שבו, כיוון שהן יכולות לעזור לקוראים להבין את הטקסט. מילות הקישור הן התמרורים שלנו.

מילות הקישור	הקשר הלוגי	המטרה	
	ו, וכן, גם, אף	הוספה	1. להוסיף
	כי, מפני ש..., כיוון ש..., היות ש..., מאחר ש..., משום ש..., הואיל ו..., לפיכך, לכן, על כן, כתוצאה מכך	סיבה ותוצאה	2. להציג סיבה ותוצאה
	כדי ש..., על מנת	תכלית/מטרה	3. להציג מטרה
	כש, כאשר, עד ש...	זמן	4. לציין מתי התרחשו האירועים
	כפי ש..., כשם ש..., ואילו	השוואה	5. להשוות
	אבל, אולם, אך, אלא	ניגוד	6. להציג התנגדות
	אף על פי ש..., אף ש..., על אף ש..., אפילו, גם אם	ויתור (בניגוד למצופה)	7. להציג עניין המנוגד לצפוי
	או	ברירה	8. לתת מספר אפשרויות

(2) אזכורים

ציון מישהו או משהו כדי להזכירו או כדי להורות על הקשר שלו לנושא הנדון. באמצעות האזכור הכותבים יכולים להתייחס לאדם, לחפץ, למושג או למצב שהוזכרו קודם או יוזכרו מאוחר יותר מבלי להזכיר שוב את שמם המפורש, זאת כדי להימנע מחזרות רבות על אותה מילה בטקסט. באמצעות האזכורים, החזרות בטקסט, הקוראים יכולים לעקוב אחרי הרצף הלוגי בטקסט.

דוגמות:

1. הגבלת שתיית אלכוהול במקומות ציבוריים העלתה חששות רבים

לגבי יכולת האכיפה, שהרי שתיית אלכוהול (בשונה מסמים) מותרת בחוק, יתרה מזאת היא מהווה מרכיב כמעט בסיסי בתרבות הבילוי.

על כן, נקבע בחוק, כי אסור לשתות משקה אלכוהולי או להחזיקו

בכלי שאינו סגור במקום ציבורי בין השעות 21:00 ל-6:00. העושה

כך ייחשב כמי שהתכוון לשתות אלכוהול במקום ציבורי.

(מתוך "אלכוהול שותה לך את החיים", מעובד על פי מאמרו של שמאי גולן*, "מראות משטרה", גיליון 240, אוגוסט 2011).

מילת קישור- קשר של הוספה

מילת קישור – קשר של סיבה ותוצאה

מאזכר באמצעות מילה מכלילה: כך = מי שמחזיק משקה אלכוהולי בכלי שאינו סגור, במקום ציבורי בין השעות 21:00 ל-06:00.

מאזכר באמצעות כינוי גוף: היא = שתיית אלכוהול

מילת קישור – קשר של ברירה

מאזכר באמצעות כינוי מושא (אותו): להחזיק אותו = להחזיק את המשקה

* שמאי גולן הוא דובר הרשות הלאומית למלחמה בסמים ובאלכוהול ומנהל מערך ההסברה.

מילת קישור – קשר של ברירה

2. פגיעה בקשישים בחברה מודרנית כתוצאה מהזנחה, מניצול או

מאזכר באמצעות כינוי שייכות: שלה = של הבעיה החברתית

מאלימות מוכרת כיום ברחבי העולם כבעיה חברתית, שלה מאפיינים

מילת קישור – קשר של ניגוד

של התנהגות עבריינית. אולם לא תמיד בעיה זו הייתה על סדר היום

מאזכר באמצעות כינוי חסד: זו = בעיה חברתית – פגיעה בקשישים.

הציבורי.

(מתוך "מפני שיבה... תקום:", מעובד על פי מאמרה של רב פקד טלי גורן, "מראות משטרה", גיליון 228, פברואר 2009).

(3) מקדמי ארגון

מקדמי ארגון הם כלי נוסף ליצירת קישוריות בטקסט. באמצעות מקדמי הארגון הכותב מצהיר על כוונות הכתיבה שלו ו/או על מבנה המאמר. דוגמות:

עד כאן דנו ב... ועכשיו נעבור ל... ראשית, שנית, והחשוב מכול, לדוגמה, להלן הגורמים העיקריים ל... מטרת המאמר היא, הטענה היא, לסיום, לסיכום, חשוב להדגיש, ראוי לציין ש... מעניין במיוחד

2. קשרים לוגיים בטקסט

קֶשֶׁר – חיבור, יחס בין חלקי הטקסט.

זיהוי הקשרים הלוגיים שבטקסט מסייע לקוראים להבין טוב יותר את הטקסט. המבנה הלוגי הוא הדרך שבה כותב המאמר בונה את הטקסט. להלן דוגמות למבנים לוגיים שונים של טקסטים (יחסים אלו יכולים להופיע גם בין מילים, בין משפטים ובין פסקות):

א. מבנה לוגי: קציה ופתרון

כאשר טקסט בנוי סביב היסוד המארגן "בעיה ופתרון" הוא יציג את היחסים שבין הבעיה לפתרון ויהיה בנוי על פי הדגם הבא:



דוגמה לרכיבי תוכן בטקסט שבנוי סביב יסוד מארגן "בעיה ופתרון":

ניצול לרעה של בעלי חיים בקרקס

תיאור הבעיה:

קרקסים רבים בעולם משלבים בעלי חיים בהופעותיהם, אך אינם דואגים לתנאי מחיה הולמים ולתנאי אימון ראויים לבעלי החיים, והתוצאה היא בעלי חיים סובלים, מנוצלים לרעה מבלי שאף אחד יגן עליהם.

ניתוח הבעיה:

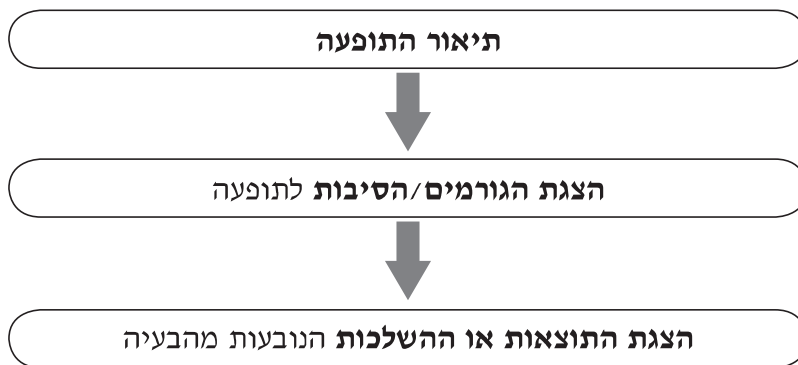
- הסגר על אודות חשיבות ההגנה על בעלי החיים.
- הצגת הגורמים לבעיה: כליאת בעלי החיים בכלובים צרים ומבודדים, אילוף בשיטות אכזריות כמו הרעבה, מכות ואף שימוש בסמים.
- דוגמות למצוקה של בעלי החיים.

הצגת פתרונות אפשריים:

- הצטרפות לאמנה בין-לאומית שאוסרת על פגיעה בבעלי חיים.
- חקיקת חוקים להגנה על בעלי חיים.
- העלאת המודעות בקרב הציבור בישראל על פגיעה בבעלי חיים בקרקס.

ק. מבנה לוגי: סיבה ותוצאה

כאשר טקסט בנוי סביב היסוד המארגן "סיבה ותוצאה" הוא יציג את היחסים שבין הסיבה לתופעה מסוימת ויהיה בנוי על פי הדגם הבא:



דוגמה לרכיבי תוכן בטקסט שבנוי סביב יסוד מארגן "סיבה ותוצאה":

התנגשות ציפורים במטוסים

תיאור התופעה:

בשנים האחרונות פגעו ציפורים במנועי מטוסים, ופגיעה זו גרמה לירידה בדחף המטוסים עד כדי אובדן כוח והתרסקות.

הצגת הגורמים:

- ציפורים מעופפות בדרך כלל בשעות היום בגבהים נמוכים, ולכן בשעת ההמראה או בשעת הנחיתה הן בגובה המטוס.
- טיסות צבאיות נערכות לרוב בגובה נמוך, לכן הן פגיעות יותר.
- כוח השאיבה של מטוסי הסילון גדול מאוד, לכן הציפורים נשאבות פנימה בעוצמה.
- מדינת ישראל היא נתיב מרכזי לנדידת ציפורים, וההערכה היא כי חצי מיליארד ציפורים חולפות מעל ישראל מדי שנה.

הצגת התוצאה:

נעשות פעולות להרחקת הציפורים משדה התעופה, כגון: כריתת עצים, שעליהם מקננות הציפורים, פינוי שיחים, שבהם הציפורים מוצאות מחסה, ייבוש נחלים ומקורות מים.

ג. מקנה אש: הכללה ופירוט

כאשר טקסט בנוי סביב היסוד המארגן "הכללה ופירוט", הוא יציג את היחסים שבין הסיבה לתופעה מסוימת ויהיה בנוי על פי הדגם הבא:



דוגמה לרכיבי תוכן בטקסט שבנוי סביב יסוד מארגן "הכללה ופירוט":

איך עוברים את החופש הגדול בשלום?

הצגת הקביעה המכלילה:

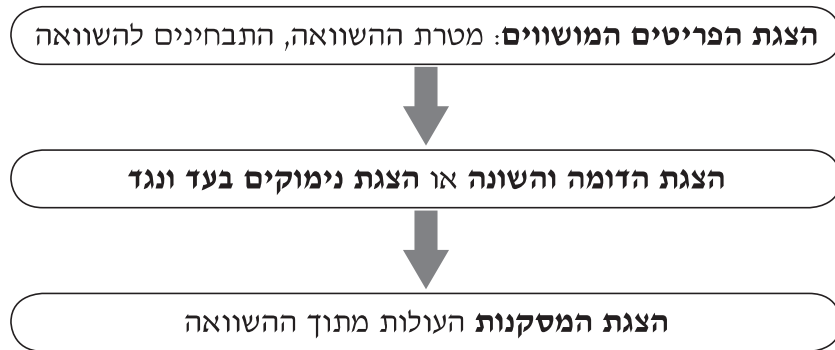
החופש הגדול הוא שמו של חופשת הקיץ הארוכה והוא מתקיים ברוב מדינות העולם במהלך חודשי הקיץ. בתקופה זו לא מתקיימים לימודים בבתי הספר, ובפני כל אחד קיימת האפשרות לבחור מה לעשות וכיצד לבלות בחופש הגדול.

פירוט אפשרויות הבילוי בחופש הגדול:

- בילוי בקייטנה - מסגרת שבה הילדים מבלים תחת השגחת מבוגרים, והיא מאפשרת להורים לשמור על שגרת עבודתם.
- טיולי משפחות - משפחות רבות יוצאות לטיולים שאורכם יותר מימים אחדים בארץ או בחו"ל.
- עבודה בשכר - נערים רבים מנצלים את תקופת החופש הגדול לעבוד בשכר.
- בילוי עם חברים - ילדים ונערים מבלים עם חבריהם בים, בבריכה, בסרטים ועוד.

3. מקנה יוצג: השוואה

כאשר טקסט בנוי סביב היסוד המארגן "השוואה", הוא ישווה בין שני פריטים לפחות: רעיונות, דעות או תופעות כדי למצוא את הדומה ואת השונה ביניהם או כדי להצביע על ההבדלים ו/או על הדמיון ביניהם. הטקסט המשווה יהיה בנוי על פי הדגם הבא:



דוגמה לרכיבי תוכן בטקסט שבנוי סביב יסוד מארגן "השוואה":

הפקת חשמל בתחנות כוח

הצגת הפריטים המשווים:

תחנת כוח היא מתקן תעשייתי גדול לייצור אנרגיה חשמלית. מבחינים בין שני סוגים עיקריים של תחנות כוח: תחנת כוח המונעת על ידי פחת ותחנת כוח המונעת על ידי גז.

הצגת הדומה והשונה:

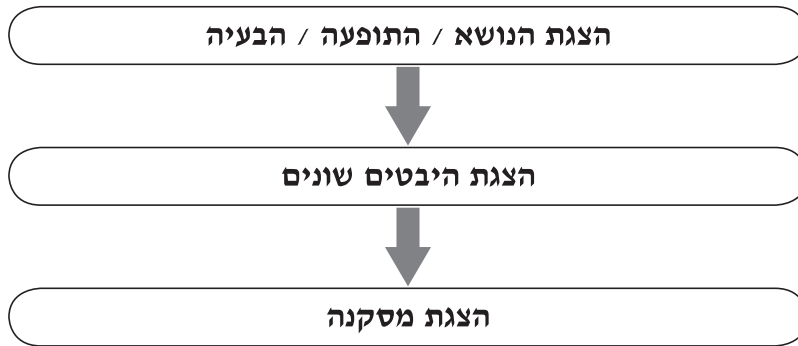
- מקור האנרגיה: מקור האנרגיה של תחנת הכוח הפחמית הוא פחם, ואילו גז הוא מקור האנרגיה של תחנת הכוח המונעת בגז.
- מקום: תחנת כוח פחמית חייבת להיות ממוקמת ליד הים, ואילו תחנת כוח המונעת בגז לא חייבת להיות ממוקמת ליד הים.
- מידת הזיהום: תחנת כוח פחמית מזהמת את הסביבה, מייצרת עשן המסוכן לבריאות, מחממת את מי הים ומשנה את המגוון הביולוגי שבו, ואילו תהליך ייצור החשמל באמצעות תחנת כוח המונעת בגז נקי יותר.

הצגת המסקנות העולות מן ההשוואה:

מתוך ההשוואה עולה כי תחנות כוח המונעות בגז ידידותיות יותר לאדם ולסביבה.

ה. מקנה לוגי: היבטים

כאשר טקסט בנוי סביב היסוד המארגן "היבטים" הוא יציג את הנושא, את התופעה או את הבעיה ואחר כך יתמקד בשלושה-ארבעה היבטים של הנושא, התופעה או הבעיה. הטקסט יהיה בנוי על פי הדגם הבא:



דוגמה לרכיבי תוכן בטקסט שבנוי סביב יסוד מארגן "היבטים":

גיל ההתבגרות

הצגת הנושא:

גיל ההתבגרות הוא שלב חשוב בהתפתחות האדם בין תקופת הילדות וגיל הבררות. תקופה זו מורכבת מאוד ולה היבטים שונים: גופניים, רגשיים וחברתיים.

היבטים שונים:

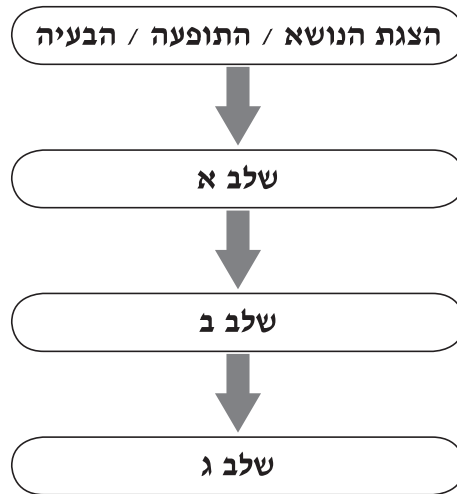
- גופניים - בקרב שני המינים מתרחשים שינויים גופניים, איברי המין מתפתחים, הילדים צומחים לגובה, מופיע שיער, הזעה ואף פצעי עור.
- רגשיים - בני הנוער סובלים משינויים קיצוניים במצב הרוח, מפני שהם מפתחים את עצמאותם ומגבשים את זהותם האישית.
- חברתיים - בני הנוער מתקרבים לבני נוער הדומים להם מפני שהם מבקשים להזדהות עם קבוצת השווים שלהם.

מסקנה:

גיל ההתבגרות מאופיין בשינויים רבים המשפיעים על המתבגר, על התנהגותו ועל רגשותיו, ולכן על הסובבים אותם להכיר את מאפייני תקופה זו כדי לעזור למתבגרים לעבור את התקופה בשלום.

1. מקנה אֵזֵא: רצף כרונולוגי*

כאשר טקסט בנוי סביב היסוד המארגן "רצף כרונולוגי" הוא יציג את הנושא ואחר כך יסקור את שלבי ההתפתחות של הנושא. אם הטקסט עוסק בתהליך, יתוארו השלבים בתהליך. הטקסט יהיה בנוי על פי הדגם הבא:



דוגמה לרכיבי תוכן בטקסט שבנוי סביב יסוד מארגן "רצף כרונולוגי":

התפתחות המחשב האישי

הצגת הנושא:

עם השנים המחשב הפך למכשיר האלקטרוני המתוחכם ביותר, שנועד לשימוש אישי. כיום המחשב מסייע לנו למלא את משימותינו בעבודה, בלימודים ובתחומי חיים אחרים.

שלב א:

הפריצה של המחשב האישי החלה באמצע שנות השבעים, עד אז המחשבים היו מפלצות גדולות בסדר גודל של מקרר, הם שקלו בהתאם ועלו עשרות, מאות ואלפי דולרים.

שלב ב:

באמצע שנות השמונים החלה התפשטות רחבה מאוד של המחשבים האישיים. בתקופה זו המחשבים הפכו זולים וקטנים, מיועדים לתפוצה ביתית המונית. עוצמתם, מהירותם ואפשרויות התקשורת שלהם הפכו אותם מכלי משחק לכלי חיוני בכל אחד מתחומי החיים.

שלב ג:

כיום אנשים התרגלו לכל היתרונות שמאפשר המחשב האישי ורובם אינם יכולים להתנהל בלעדיו.

* כרונולוגיה היא מילה שמקורה ביוונית: מורכבת משתי מילים: כרונו = זמן, לוגוס = תורה. מדע העוסק ברישום מאורעות היסטוריים לפי זמניהם.