

פתח דבר

בספר זה נכללים הפרקים **ארץ ישראל והמזרח התיכון** לבחינת הבגרות ב"גיאוגרפיה — אדם וסביבה", בנושאי הליבה, בהיקף של 60%. הפרק השלישי מתוך נושאי הליבה נמצא בספר "זרקור למרחב" בהוצאת רכס.

הנושאים בספר ערוכים על פי תכנית הלימודים ב"גיאוגרפיה ופיתוח הסביבה" ותואמים למיקוד החומר שפרסם משרד החינוך, לקראת בחינת הבגרות מועד קיץ תשפ"ב (2022).

להלן מספר נקודות להבהרה:

תכנית הלימודים החדשה מורכבת משני חלקים:

- **בחינה בנושאי הליבה:** ארץ ישראל, המזרח התיכון ונתי"ב — **בהיקף של 60%**.
- **לתלמידים אקסטרניים** — **בחינה בהיקף של 40% בתחום התמחות אחד**, על פי בחירתכם; הפיתוח והתכנון המרחבי או כדור הארץ והסביבה.
- הערכה בתחום התמחות **לתלמידים אינטרניים** — הערכה חלופית בהיקף של 40%, על פי החלטה בית ספרית.

מתכונת ההיבחנות החדשה:

- שאלון 057381 — שאלון בכתב לנבחנים אינטרניים ואקסטרניים. **(לאינטרניים יש לקבל אישור מפמ"ר)**
- שאלון 057387 — שאלון מתוקשב לתלמידים אינטרניים.

נושאי הליבה בבחינת הבגרות, על פי **מתכונת ההיבחנות החדשה**, כוללים **שלושה פרקים:**

פרק ראשון: שאלות בנושא **ארץ ישראל**.

- הנושא כולל **שני חלקים**. התלמידים חייבים לענות על **שתי** שאלות, אחת מכל חלק.

פרק שני: שאלות בנושא **המזרח התיכון**.

- התלמידים חייבים לענות על **שתי** שאלות מתוך ארבע (על פי מתכונת ההיבחנות החדשה) ועל **שתי** שאלות מתוך חמש (על פי מתכונת ההיבחנות הישנה). תלמידים הנבחנים בשאלון מותאם, יענו על שאלה **אחת** בלבד מפרק זה.

פרק שלישי: שאלות בנושא **נתי"ב**.

- שאלון נתי"ב מהווה פרק שלישי על פי תכנית הלימודים החדשה. התלמידים חייבים לענות על שאלת חובה אחת ושתי שאלות מתוך שלוש, בסך הכל שלוש שאלות.
- **החומר לפרק השלישי מופיע בספר "זרקור למרחב" בהוצאת רכס.**

באפשרותכם לבחור גם בשאלת מאמר לפרק הראשון. בספר אין תקצירים למאמרים אלא שאלות ותשובות מתוך המאמרים. תלמידים הבוחרים לענות על שאלת המאמר חייבים לקרוא את כל המאמרים במקורם כפי שפורסמו במיקוד החומר ומוצגים בקישור בפרק השאלות והתשובות למאמרים.

אנו ממליצות לתלמידים לקרוא את המאמרים בנושא ארץ ישראל, גם אם לא יבחרו לענות על שאלת המאמר. במאמרים מידע רב וחיוני היכול לתרום להעשרת הידע.

הספר כולל את תוכן הנושאים הכלולים במיקוד, קישורים להרחבה וכן שאלות ותשובות לדוגמה שנבחרו מתוך בחינות הבגרות של השנים האחרונות המתאימות לכל נושא או פרק. התשובות מורחבות ומקיפות ואינן מסתפקות רק בדרישת השאלות. כמו כן ישנה הפניה למפות השונות שבאטלסים, שבהן רצוי ומומלץ להיעזר בזמן לימוד החומר ובעת פתרון בחינת הבגרות. בפרקים השונים שבספר מופיעים "טיפים" המנחים כיצד ראוי לענות על השאלות השונות. אנו ממליצות להשתמש בדוגמאות רבות, בהשוואות, בהסקת מסקנות ואף להביע את דעתכם האישית בנושאים השונים, בעיקר בשאלות הדורשות חשיבה.

הספר מסתיים בבחינת מתכונת מלאה ובפתרונה על פי תכנית ההלימה לקיץ תשפ"ב (2022). אנו מאחלות לכל התלמידים הצלחה רבה בבחינת הבגרות.

ניבה דגן ולינדה גטניו

ארץ ישראל

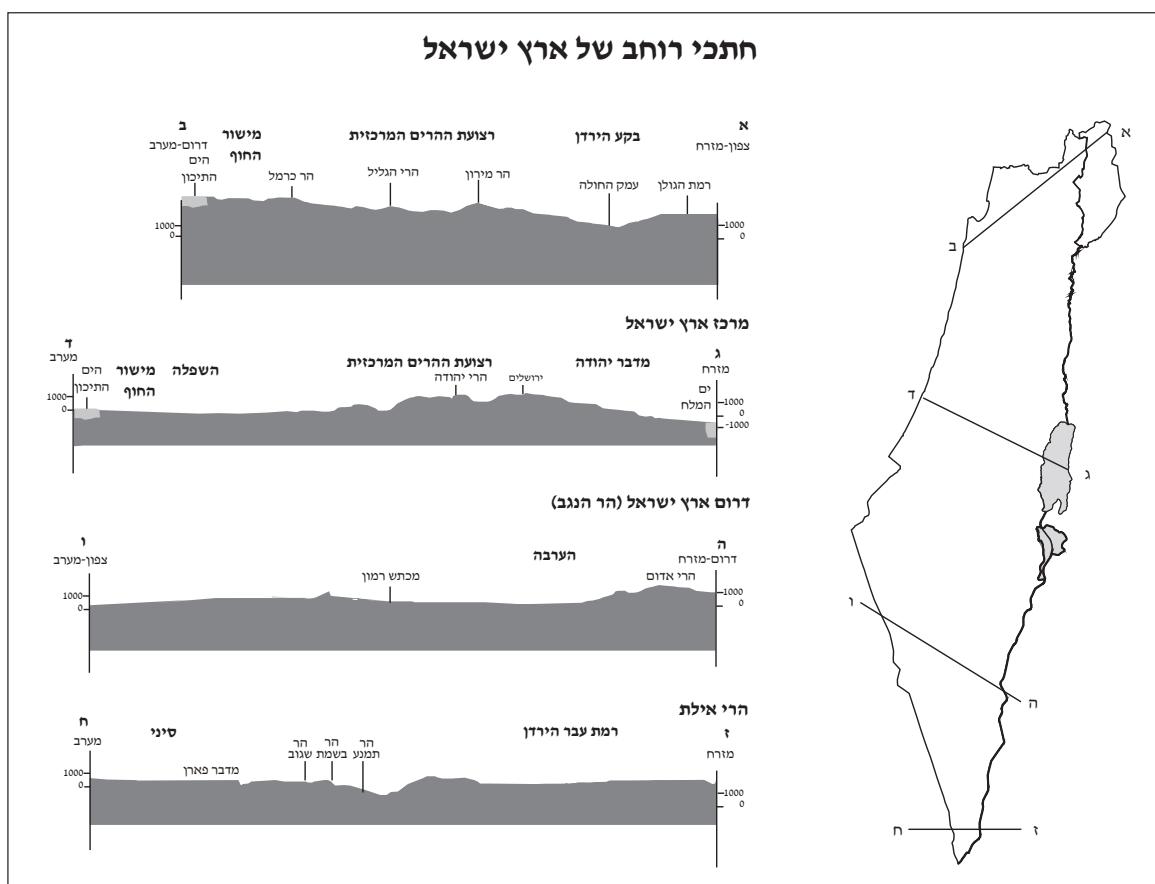
מיקומה של ארץ ישראל במרחב – ייחוד נופי ואקלימי והשפעתו על האדם

א. מגוון צורות נוף בארץ קטנה

מבוא

שטחה של ארץ ישראל קטן מאוד: כ-22,000 קמ"ר. בשטח קטן זה קיים מגוון רב של נופים ואקלימים ביחס לגודלו, ובו מתגוררת אוכלוסייה של כ-7 מיליון תושבים. צורות הנוף בישראל מגוונות ונוצרו עקב תהליכים גיאולוגיים וגיאומורפולוגיים שעיצבו את הנוף. תהליכים אלו אף עיצבו נופים ייחודיים במינם בעולם (לדוגמה: אזור ים המלח הוא המקום הנמוך ביותר בעולם. ים המלח הוא הים המלוח ביותר בעולם. המכתשים בנגב מהווים גם הם תופעת נוף ייחודית ובלעדית לישראל). מגוון הנופים כולל **רצועת הרים גבוהים** (החרמון, הרי הגליל, הרי יהודה ושומרון, הרי הנגב והרי אילת - השונים מכולם במסלע ובגיל הגיאולוגי); **רמות בזלתיות** (בגולן ובגליל המזרחי); **בקע טקטוני** גדול ממדים במזרח המדינה (השבר הסורי-אפריקאי משתרע בישראל מים סוף שבדרום ועד מטולה שבצפון ומועד לרעידות אדמה); וכן **רצועת חוף** ארוכה יחסית לאורך הים התיכון ו**שפלה** ממערב להרי יהודה שברצועת ההרים המרכזית.

1. המבנה הטופוגרפי של ארץ ישראל



חלוקת ארץ ישראל ליחידות נוף משניות היא ביטוי לרבגוניות של הנוף (מאפיינים פיזיים):

1.1 מישור החוף

משתרע לאורך הים התיכון בתחומה של ארץ ישראל וממשיך צפונה ללבנון ולסוריה ודרומה למצרים. גובהו נע בין 0-100 מטר. אורכו 150 ק"מ ורוחבו צר בצפון ומתרחב דרומה (מ-4 עד 40 ק"מ). עיינו בחתכי הרוחב א-ב, ג-ד בעמוד 9

הדגמת מבנה מישור החוף באזור השרון

מישור החוף בישראל הוא רצועה יבשתית צרה ומישורית שגובהה 0-100 מטר, לאורך החוף המזרחי של הים התיכון. ככל שמצפינים, מישור החוף הולך ונעשה צר. לישראל קו חוף שאורכו כ-200 ק"מ - מראש הנקרה בצפון-צפון-מזרח עד גבול חבל עזה בדרום-דרום-מערב. קו החוף מלווה כמעט לכל אורכו ברצועת מישור הנמשכת מקו החוף מזרחה - עד מרגלות ההרים הבונים את השדרה ההררית המרכזית של ארץ ישראל. בצפון הארץ רצועה צרה של כחמישה ק"מ במישור חוף הגליל ובמישור חוף הכרמל - המתרחבת בהדרגה כלפי דרום, עד שהיא מגיעה לשיא רוחבה כ-40 ק"מ במישור החוף של הנגב.

מישור החוף בנוי משני סוגי חומרים: **חולות וכורכר**.

- **החולות** מכסים את עיקר מישור החוף הדרומי (מצפון סיני עד יפו) - רוב החוקרים טוענים שמקורם בסחף הנילוס שהושקע באזור הדלתא שלו ומשם הוסעו על ידי הזרם החופי לאורך חופי הים התיכון והושקעו גם בחופי ישראל.
- מישור החוף שמצפון ליפו מכוסה **שלושה רכסי כורכר**. רכסי הכורכר מציינים קו חוף קדום. הכורכר הוא אבן חול גירית, והיא מכילה בעיקר גרגירי חול ושברי צדפים. רכסי הכורכר נוצרו מחוליות (דיונות) והם למעשה "דיונה מאובנת". החולות התלכדו לסלע בתהליך ממושך. הכורכר מאופיין בשיכוב צולב ("שתי וערב"), עובדה המעידה על כך שנוצר מחוליות. פעולת הגלים מכיוון הים גרמה לכך שהצד המערבי של הרכס תלול יותר ויוצר את **מתלול מצוק הכורכר**.

סלעי הכורכר בצפון הארץ קשים ונוצרים בהם מפרצים, מערות, צנירים, איים ולוחות. קטע החוף המגוון והמפורץ ביותר הוא חוף דור, בין קיסריה לעתלית.



גבולות השרון

מישור חוף השרון תחום כיתר חבלי המשנה של מישור החוף
בנחלים ירקון בדרום ותנינים בצפון.

גבולותיו:

במזרח - מורדות הרי שומרון

בצפון - מקו השפך של נחל תנינים ועד מורדות הכרמל

באזור קיבוץ ברקאי

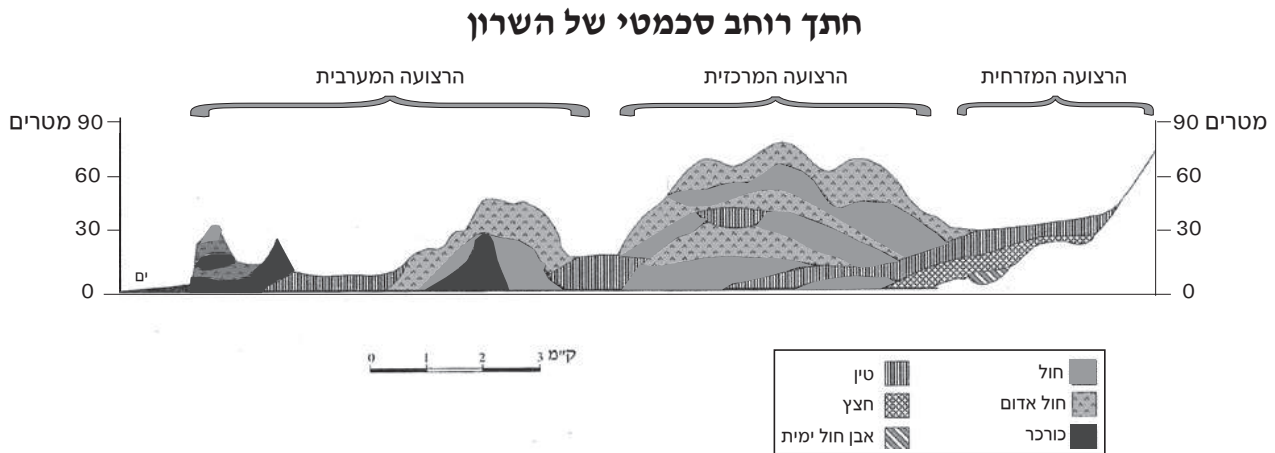
במערב - קו החוף של הים התיכון

בדרום - נחל הירקון מראש העין ועד מעט מצפון לירקון.

מאפיינים ומבנה

מאפייניו של מישור חוף השרון הם:

- הארוך ביותר בהשוואה ליתר חבלי המשנה של מישור החוף. אורכו 50 ק"מ.
- רוחבו הולך ונעשה צר מדרום לצפון (כביתר יחידות המשנה של מישור החוף). רוחבו הממוצע כ-15 ק"מ.
- שטחו של השרון כ-700 קמ"ר.
- כ-60% מהקרקעות המכסות אותו הם פלייסטוקניים (צעירים מבחינת הגיל הגיאולוגי), שהתפתחו לאדמת חול אדום (חמרה).
- החולות שעל שפת הים חודרים למישור חוף השרון, רק ליד שפכי הנחלים. מקום חדירתם העמוק ביותר (לעומק 10 ק"מ) הוא בשפכו של נחל חדרה.
- מבנה אורכי של רכסים (גבעות) ועמקים.
- גבעות החול חסמו את ניקוז הנחלים וגרמו להטייתם דרומה או צפונה. בעבר נסתם הנחל על ידי החולות ובאזור נוצרה ביצה.



א. רכסי הכורכר (הרצועה המערבית)

הערה: כאמור, רכס כורכר הוא עדות לקו חוף קדום. היווצרות הרכסים היא ממזרח (קדום ביותר) למערב (הצעיר ביותר).

- ברצועה המערבית שלושה רכסי כורכר מקבילים ביניהם לכל אורך השרון.
- רכס הכורכר המערבי הוא מתלול חופי שגובהו הממוצע 20-30 מטר ושיאו ליד נתניה - 50 מטר. המתלול נתון לגידוד על ידי הגלים ובעקבות כך נסוג קו החוף כחמישה מטרים בכל מאה שנים.
- רכס הכורכר השני מרוחק כקילומטר מקו החוף והוא הרצוף מכל רכסי הכורכר בארץ. גובהו 40-50 מטר בשרון הדרומי ו-20-30 מטר בשרון הצפוני, רוחבו כ-300 מטר (בעבר נחצבו ממנו אבנים ובתקופה הרומית-ביזנטית שימש כמערות קבורה).
- רכס הכורכר השלישי מרוחק כשלושה קילומטרים מהרכס השני. רכס זה הוא הבולט ביותר בשרון המערבי בשל כיסוי החול האדום (חמרה) מעל הכורכר. גובה רכס הכורכר כ-20-30 מטר, אך מעטה החול האדום שמעליו מגביהו ל-80 מטר בשרון הדרומי ול-50 מטר בשרון הצפוני. מעטה החול האדום הרחיב את בסיס הרכס לרוחב של שני ק"מ ומדרונותיו מתונים. הוא מכונה בשם "הרכס האדום".
- הרציפות וקיומם של שלושת רכסי הכורכר כמעט במקביל ייחודיים לשרון בלבד.
- רציפות זו נפסקת במקומות שבהם פרצו הנחלים את הרכסים: נחל פולג, נחל אלכסנדר נחל חדרה ונחל התנינים).
- רכסי הכורכר מופרדים ביניהם בעמקים נמוכים ומישוריים. יש המכנים אותם בשמות "אבוסים" ו"מרזבה" ויש המכנים אותם בשם "מישורי הביניים": שני הרכסים המערביים מופרדים ב"אבוס השרון" - עמק ארוך וצר יחסית שרוחבו אינו יותר מקילומטר. ב"אבוס השרון" עובר כביש החוף תל אביב-חיפה.
- שני הרכסים המזרחיים מופרדים ב"מישור השרון" שהוא עמק מישורי רחב יחסית 2-4 ק"מ. ב"מישור השרון" עוברת מסילת הברזל. בעבר, מישור השרון היה מכוסה בביצות.

- בשרון אדמת החול האדום נחשבת לאדמה קלה ומתאימה לגידולי הדריים.
- בין "הרכס האדום" (רכס הכורכר השלישי) ליחידת הנוף הבאה (גבעות החול האדום), נמצא אזור גבנוני נמוך משני הרכסים. באזור זה עובר "כביש השרון" מפתח תקווה לחדרה (הכביש הישן לחיפה).

ב. גבעות החול האדום (הרצועה המרכזית)

- אזור של גבעות ממזרח לרכסי הכורכר הבנויות חול אדום. גובהן 50-90 מטר.
- נחל אלכסנדר ונחל חדרה חוצים את הרצועה. במקום חצייתם הם יוצרים עמקי רוחב נרחבים. בעבר היו בעמקים אלו הביצות של מישור החוף שיובשו על ידי ראשוני המתישבים היהודים באזור.
- הקטע הדרומי (בין הוד השרון לנתניה) גבוה מהקטע הצפוני (מנתניה עד בנימינה).
- גבולה המזרחי של הרצועה המרכזית מהווה את הגבול שבין אדמות החול האדום לבין אדמות הסחף של המרזבה.

ג. המרזבה (הרצועה המזרחית)

- מישור רחב שרוחבו עד כשישה ק"מ.
- מהווה כרבע משטחו של השרון.
- מהווה אזור פשט של הנחלים היורדים מהרי שומרון.
- חולות פלייסטוקנים לא חדרו לכל עומק הרצועה, כך שצידו המזרחי של השרון שרוחבו 3-9 ק"מ התכסה בסחף.
- המרזבה מכוסה בחול אדום ובאדמות סחף כבדות פוריית ומנוקזות שנסחפו מהרי שומרון (חלקן אדמות טרה-רוסה).

ב.1 רצועת ההרים המרכזית

משתרעת לאורכה של מדינת ישראל מהר החרמון בצפון-מזרח עד הרי הנגד המרכזי, דרך הרי הגליל העליון והתחתון, הרי השומרון, יהודה והרי הנגב הצפוני. רצועת ההרים המרכזית ממשיכה צפונה ללבנון.

עיינו במפה הפיזית של ארץ ישראל באטלס ובחתכי הרוחב א-ב, ג-ד, ה-ו בעמוד 9.

רצועת ההרים נקטעת בשני עמקי רוחב:

- העמקים יזרעאל, חרוד ובית שאן בצפון.
- בקעת באר שבע בדרום.

א. הרי הנגב הדרומי

מצויים הרי אילת ותמנע שדרך היווצרותם שונה מרצועת ההר המרכזית (כמפורט בהמשך). רצועת ההרים המרכזית נוצרה כתוצאה מתזוזת לוחות טקטוניים (הלוח האפריקאי והלוח הערבי הנעים לכיוון הלוח האירו-אסיאני, לכיוון צפון וצפון-מזרח). תנועת הלוחות הטקטוניים גרמה להתנגשות בין

הלוחות וליצירת הקימוט האלפני, שבשוליו מצויים הרי ארץ ישראל ולהצטמצמותו של אוקיינוס תטיס הקדום (שממנו שרד הים התיכון). נוסף על הקימוט, התפתחו גם **שברים מקומיים**. מרבית הסלעים הבונים את רצועת ההרים המרכזית הם סלעי משקע ימיים (ששקעו באוקיינוס תטיס) כמו: גיר, דולומיט, קרטון, חרסית, צור, חוואר. באזורים מסוימים ישנם גם סלעי בזלת וטוף געשי (סלעי פרץ) שנוצרו כתוצאה מהתפרצויות געשיות, בעיקר באזורי השברים. סלעים אלה מתגלים בגליל התחתון, בכרמל, במכתש רמון ועוד.

הרי אילת ותמנע — שונים מרצועת ההרים המרכזית בתהליך היווצרותם, בנוף ובמסלע:

- אלו הרים גבוהים וחדים הבנויים בעיקר מסלעי יסוד/תהום (גרניט וסלעי מחדר) שהתגבשו בתוך קרום כדור הארץ.
- בין סלעי התהום נמצאים סלעי משקע ימיים ויבשתיים (כמו אבן החול הנובית שמקורה בסלעי התהום שהתבלו). סלעים אלו נוצרו כתוצאה מהצפות ונסיגות של ים תטיס.
- מגוון סלעי התהום עלה לפני השטח כתוצאה מתהליכי סחיפה ושבירה.
- חתך פני השטח בהרי אילת ותמנע שונה לחלוטין מהחתך האופייני לצפון הארץ ולמרכזה. עיינו בחתך הרוחב ז-ח בעמוד 9.

ב. הגליל

- הגליל הוא אזור גיאוגרפי הנמצא בצפונה של ישראל.
- הגליל משתרע מגבול הלבנון בצפון ועד עמק יזרעאל בדרום ומהים התיכון במערב ועד עמק החולה והכינרת (בקע הירדן) במזרח.
- הגליל העליון הוא חלקו הצפוני והגבוה יותר של הגליל ואילו הגליל התחתון הוא החלק הדרומי, הנמוך יותר. בין שני החלקים חוצצת בקעת בית הכרם (שבה עובר כביש עכו-צפת).
- גבולות הגליל התחתון**
- בצפון - גובל החבל בבקעת בית הכרם שמורדותיה הצפוניים יוצרים מתלול זקוף. גבול זה עובר מעכו שבמערב ועד עמיעד שבמזרח.
 - בדרום - גובל הגליל התחתון בעמק יזרעאל, בעמק חרוד ובעמק בית שאן.
 - במערב - גובל במישור חוף עכו.
 - במזרח - גובל בכינרת ובעמק הירדן הצפוני עד עמיעד.
 - התבליט בגליל השפיע על מספרם של היישובים בגליל התחתון הגדול בהשוואה למספר היישובים בגליל העליון.
 - פסגות הגליל העליון מתנשאות לגבהים של 1,000-1,200 מטר, בעוד שפסגות הגליל התחתון מתנשאות לגבהים של 500-600 מטר בלבד. גובהה של בקעת בית הכרם, המפרידה ביניהם, הוא כ-200-300 מטר.
 - אקלימו של הגליל התחתון הוא ים תיכוני. כמות המשקעים פוחתת ממערב למזרח וכן בהתאמה עולה משרע הטמפרטורות.
 - במערב הגליל התחתון ובמרכזו מגיעה כמות המשקעים ל-500-600 מ"מ בשנה, אולם, כאמור, במזרחו כמות המשקעים קטנה יותר כ-400 מ"מ בשנה. התנאים האקלימיים נוחים להתיישבות.
 - האדמות הבזלתיות מקשות על ספיגת מי הגשמים וגורמות לזרימה עילית חזקה, לכן האזור

הגליל התחתון המרכזי

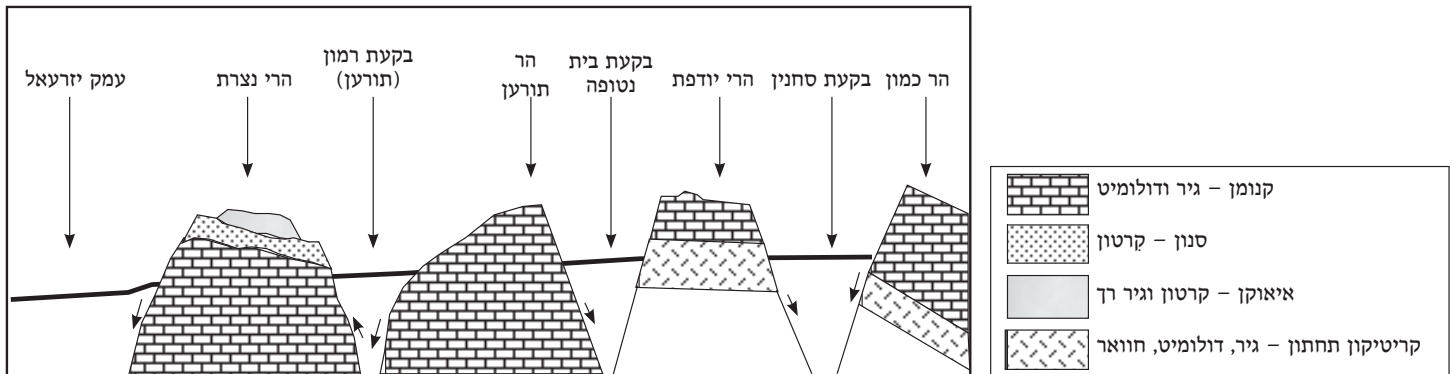
אזור זה מאופיין בעמקים ורכסים מקבילים הבקעות שבין הרכסים רחבות ועמוקות. העמקים מכוסים אדמת טרה רוסה פורייה, ממדרונות ההרים נובעים מעיינות רבים וגם כמות המשקעים גבוהה יחסית, לפיכך בעמקים מתאפשר עיבוד חקלאי ושטחי העיבוד קטנים.

אזור זה הוא המיושב ביותר. באזור יישובים ערביים הממוקמים בשולי הגבעות, שמהן נובעים המעיינות כמו כפר כנא וסחנין. בשנות ה-70 של המאה הקודמת התווספו יישובים יהודיים חדשים בעיקר באזור ההרים, כחיץ בין היישובים הערביים (המצפים שהפכו ליישובי קבע). כיום רובם יישובים קהילתיים.

הוא הגבוה מבין שלושת אזורי הגליל התחתון. נופו של הגליל התחתון המרכזי בנוי כסדרה של רכסים עמקים (בקעות) שביניהם מפרידים מדרונות תלולים (הכיוון הכללי של הרכסים בארץ ישראל הוא צפון-דרום גובה הרכסים הוא 500-600 מטר. בגליל התחתון המרכזי כיוון הרכסים הוא מזרח-מערב עקב השבירה וההעתקה).

סדר הרכסים והבקעות מפורט בשרטוט שלפניכם :

חתך סכמטי לאורך הגליל התחתון המרכזי



הגליל התחתון המזרחי

אזור זה מצוי ממזרח לכביש האורך מעפולה דרך כפר תבור, צומת גולני, עד עילבון. הוא מסתיים, במזרח, בשוליה המערביים של הכינרת ועמק הירדן.

האזור מכוסה ברובו **בשפכי לבה** ובנוי **מרמות בזלתיות** בגובה של כ-300 מטר. הנוטות לכיוון דרום-מערב בצורת מדרגות העולות בתלילות מזרחה. הרמות הן: רמות יששכר, רמת תבור, רמת יבנאל, רמת פוריה, רמת ארבל ורמת מגדל.

מערכת הניקוז בגליל התחתון

קו פרשת המים בגליל התחתון אינו עובר בשיאי הרכסים אלא מצוי מזרחה יותר, בגבול שבין הגליל התחתון המרכזי למזרחי. קו זה מפריד בין הנחלים המתנקזים למערב – לעבר מישור עכו ולים התיכון, לבין הנחלים המתנקזים למזרח – לבקעת הירדן הצפונית ולכינרת. הנחלים היורדים מזרחה לקו פרשת המים הם קצרים יותר מאלו היורדים מערבה. הגליל התחתון המרכזי והמערבי מנוקזים על ידי שני נחלים גדולים - **נחל ציפורי** הנשפך לנחל קישון ו**נחל חלזון**. הגליל התחתון המזרחי מנוקז על ידי נחלים קצרים יותר: **נחל צלמון, נחל ארבל, נחל יבנאל, נחל תבור ונחל יששכר**.

1.1 ג. השפלה – שפלת יהודה

השפלה, או שפלת יהודה, היא אזור גיאוגרפי הנמצא במרכז הארץ ומהווה תת אזור של "חבל יהודה". "חבל יהודה" כולל את הרי יהודה, את שפלת יהודה ואת מישור חוף יהודה. ה"רצועה המרכזית" בחבל יהודה היא שפלת יהודה המאופיינת בגבעות נמוכות ובעמקים. פני השטח עולים בהדרגה ממערב למזרח עד מרגלות רכס הרי יהודה.

גבולות השפלה

השפלה מהווה **אזור מעבר** בין הרי יהודה לבין מישור חוף יהודה. לשפלה קווי נוף אופייניים ולמרות זאת הגדרת הגבולות אינה מדויקת, בשל היותה אזור מעבר.

גבולות השפלה כפי שמקובל להגדירם הם:

- במזרח** - הרי יהודה - הרים תלולים וגבוהים (ומכאן שמה, שפלה - נמוכה יחסית);
 - במערב** - המעבר ההדרגתי למישור החוף;
 - בצפון** - שולי הר שומרון ואזור מעבר אפק - ראש העין (עמק איילון ותוואי נחל איילון);
 - בדרום** - צפון הנגב (נחל שקמה).
- אורכה כ-50 ק"מ, רוחבה הממוצע כ-15-10 ק"מ וגובהה 120-450 מטר מעל פני הים.

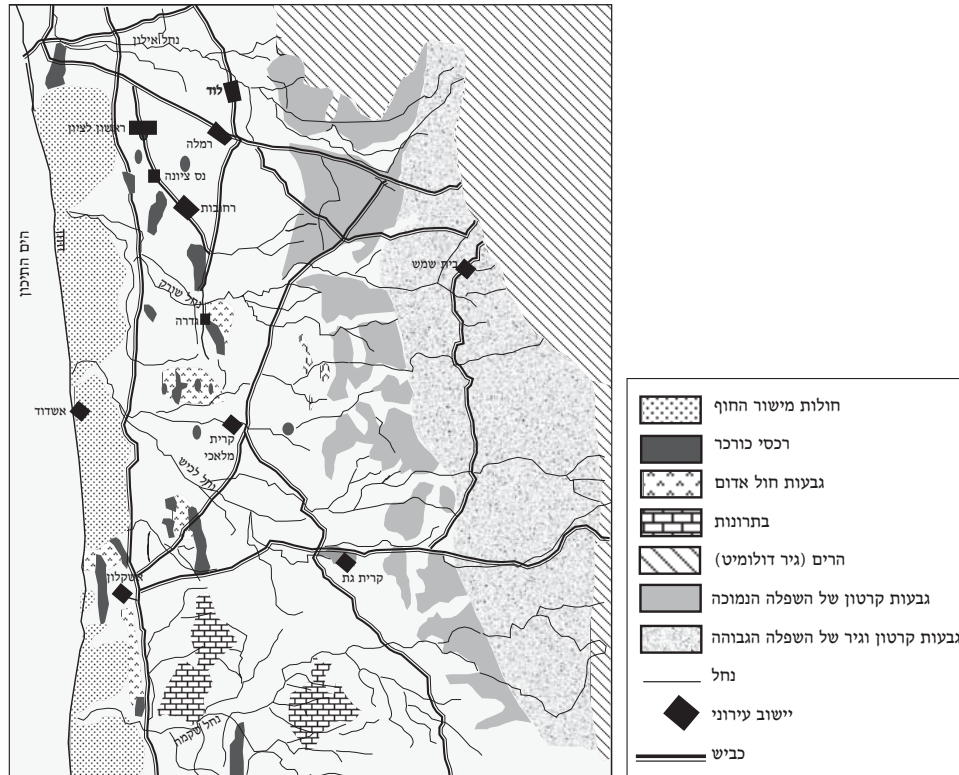
יחידות הנוף של השפלה ומאפייניהן הפיזיים גיאולוגיה וגיאומורפולוגיה

השפלה היא רמה נטויה במתונות, המתרוממת מגובה של 120 מטר במערב ל-450 מטר במזרח.

מבחינת הנוף אפשר לחלק את השפלה לשתי רצועות אורך אורכיות:

- **השפלה הגבוהה (המזרחית)** - גובהה הממוצע הוא 450 מטר, בנויה גבעות רבות מעוגלות, סלעיות ומבותרות מאוד. בחלקה הדרומי הגבעות גבוהות בכ-100 מטר מחלקה הצפונית, וביניהן מתפתלים נחלים. עמקים צרים ועמוקים מפרידים בין השפלה לבין הרי יהודה.
- **השפלה הנמוכה (המערבית)** - גובהה 120 מטר עד 350 מטר. זוהי רמה נטויה הגולשת במתונות מערבה. נופה בגבול עם השפלה הגבוהה מאופיין במעט גבעות מעוגלות וככל שנעים מערבה הופך הנוף לרמתי-גלי מתון יותר. שלוחות מוארכות, שביניהן עמקי נחלים רחבים המכוסים אדמת סחף פורייה, חוצות אותה ממזרח למערב. השלוחות מכוסות אדמת רנדזינה אבנית.

שפלת יהודה וחוף יהודה



הגבול המפריד בין שתי רצועות האורך חוצה את השפלה פחות או יותר במרכזה. שתי רצועות האורך, הגבוהה והנמוכה, הן טבלאות גידוד ימי קדומות. כל רצועה היא עדות לגידוד ימי בתקופה שונה. מובן שהרצועה המזרחית קדומה יותר. (טבלת גידוד היא סלע כורכר (סלע רך), שגלי הים כרסמו בו כך שנחשפו בסלע שכבות הכורכר המקוריות שמהן היה מורכב הסלע). מהסלע נותרה טבלה שטוחה, בגובה פני הים.

מבחינה גיאולוגית השפלה היא **קער** גיאולוגי הנמשך מצפון לדרום, במקביל לקמר המרכזי של יהודה (קמר רמאללה). בקער מצויות בעיקר שכבות קרטון וח'וואר מתקופת האיאוקן. עיינו גם במפה הגיאולוגית של ישראל באטלס.

מבחינה גיאולוגית אפשר לחלק את השפלה לשני גושים:

- **הגוש הדרומי** - התחום בין נחל שקמה בדרום לבין נחל שורק בצפון, בנוי סלעים מגיל איאוקן (סלעי קרטון). בשוליים המזרחיים סלעים מגיל סנון ובשוליים המערביים מגיל פליאוקן. הגבעות הבנויות קרטון משתרעות כמעט עד באר שבע אך אינן קער גיאולוגי, אלא המשכו של קמר זהריה שבהרי חברון, אחד המבנים האנטיקלינריים המקיפים את אגן באר שבע. **הגבול הדרומי** של השפלה הוא נחל שקמה ה"חותך" את הנוף הגבעי.
- **הגוש הצפוני** - התחום בין נחל שורק לבין נחל שילה (נטוף) בצפון. בצידו הצפוני מתרוממים שולי הקער אל קמר בית אל ולכן נחשפים בו סלעים מגיל סנון. באזור המעבר נוצרו קווי העתק שיצרו את עמק איילון, המהווה את **הגבול הצפוני** של השפלה.

את **השוליים המזרחיים** של השפלה מהווים עמקים צרים ועמוקים שנוצרו בסלעי אבן הגיר הקשה הבונים את קמר ההר, במעבר אל השפלה הבנויה סלעים רכים מגיל קרטון.

את **השוליים המערביים** של השפלה קשה להגדיר. מבחינה גיאולוגית אפשר לקבוע את השוליים המערביים של סלעי הקרטון כגבול ואת מישורי הסחף כחלק ממישור חוף יהודה. אך עמקי הנחלים הרחבים שבשפלה היורדים מערבה מכוסים גם הם באדמת סחף וחודרים כלשונות סחף אל מישור החוף וביניהן גבעות (ראו מפת חוף יהודה והשפלה).

הסלעים הרכים מאפיינים את השפלה הנמוכה. השפלה בנוייה ברובה סלעי קרטון רכים, המכוסים **בנארי** (קרום גירני קשה) שעוביו נע בין מטר לשני מטרים. נארי הוא שם מקומי לקרום לבן ונוקשה [מורכב בעיקר מפחמת הסידן (קלציום קרבונט הנפוץ כמינרל בעיקר בסלעי משקע)]. הנארי המכסה את הסלעים נוצר מעל סלעי גיר וקרטון באזורים שבהם כמות המשקעים היא בין 300 מ"מ ל-700 מ"מ בשנה, כמו ההרים במרכז ארץ ישראל, הגליל, שומרון ויהודה. כמות המשקעים השנתית והטמפרטורה הממוצעת בשנה מסוימת משפיעות על היווצרות או על אי היווצרות הנארי.

התבוננות בחתך הגיאולוגי שלפניכם, במפות באטלס ישראל החדש – הלאומי, עמודים 34-35 במפה הגיאולוגית, ובמפה הגיאומורפולוגית בעמודים 36-37, ובחתך הגיאולוגי השני מלמעלה בצידו השמאלי בעמוד 38 באטלס זה או באטלס ישראל החדש מהדורת 1995 באותן מפות, מלמדת **שגבולות השפלה נקבעו בעיקר על פי הנוף (המבנה הגיאומורפולוגי)**.

חתך סכמטי גיאולוגי של שפלת יהודה ומישור החוף

